

## GÉNESIS

La Colección Norte de Arte Contemporáneo nace, en el año 1996, como producto del encuentro de dos personalidades, que deciden apostar por un proyecto de futuro, que dinamice el adocenado ambiente del coleccionismo cántabro deficitario en todos los aspectos, y sirva como ejemplo y motivación para otras actuaciones, un programa de adquisiciones que siga una línea coherente de puesta al día de los fondos de arte contemporáneo de propiedad pública, que son: el consejero **Francisco Javier López Marcano**, y el crítico **Fernando Francés**. En el marco de la feria ARCO '96 se compraron 18 obras de 16 artistas, que conformarían el núcleo y germen de un proyecto en expansión. La idea era aprovechar un momento de exaltación y popularidad del mundo del arte, para fomentar el coleccionismo, dar ejemplo, crear una colección de referencia. Se intentaba cambiar la mentalidad según la cual se acumulaban obras, procedentes de donaciones, o de la costumbre de la cesión a cambio de la celebración de una exposición, aceptadas muchas veces sin un criterio sólido, por la toma de conciencia de que el trabajo artístico merece una compensación económica, y que la forma correcta de adquirir obras de arte es comprarlas. Se trataba de crear un conjunto diferenciado, dedicado específicamente al arte contemporáneo, con un criterio de calidad y apertura, que fuera testimonio de su época, resumen de las tendencias creadoras del momento histórico, señalado dentro del conjunto más amplio de todas las obras propiedad de la Consejería de Cultura. Fernando Francés nos dice al respecto en un texto de presentación titulado "Primeros Pasos": *"Una colección de arte es siempre en todo caso un proyecto de carácter social. Las colecciones, no sólo las de arte, nos dicen mucho de las sociedades, las culturas y los pueblos que las han construido"*. El primer año, la línea de renovación de los fondos, de puesta al día, se centró en obras de autores de Cantabria, con la idea de estimular y apoyar la creación en el ámbito cercano, interno, a la vez que se trataba de corregir los vacíos, de obras notables, representativas, de

artistas con una creciente proyección nacional e internacional, debidos a la falta de una política de adquisiciones y de asimilación del arte más actual. Frente a una actitud pasiva, de aceptación de donaciones, frente a la ausencia de política cultural relacionada con el arte contemporáneo, heredada del pasado, la Colección Norte se empeña en la formación de una colección que reúna las condiciones de ser actual y de tener una proyección extensa sobre el medio social que la sustenta. Ese primer año, se adquirieron obras de:

**Ricardo Cavada, Martín Carral, José Gallego, Isabel Garay, Concha García, Gómez Bueno, Emilio González Saiz, Eduardo Gruber, Ciuco Gutiérrez, Chelo Matesanz, Juan Navarro Baldeweg, Juan Carlos Román, Juan Uslé y Xesús Vázquez.**

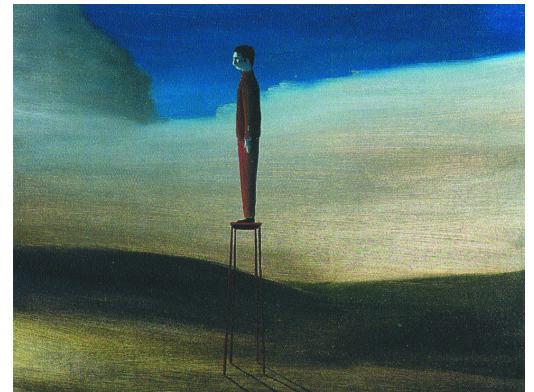
La vocación de que sea una auténtica colección pública de arte contemporáneo, formada por obras representativas, marca, en el segundo año, la necesidad clara de incluir obras de destacados artistas nacionales e inter-

TEXTO GABRIEL RODRÍGUEZ

## COLECCIÓN NORTE: COMPROMISO CON EL A



**NAVARRO BALDEWEG, EDUARDO GRUBER, JUAN USLÉ, PILAR COSSÍO, XESÚS VÁZQUEZ, EDUARDO SANZ, JOSÉ MARÍA SICILIA, CARMEN CALVO, MANOLO QUEJIDO, DANIEL CANOGAR, DARÍO URZAY, ERWIN BECHTOLD, ANDY WARHOL, ... SON SÓLO PARTE DE LA LARGA NÓMINA DE DESTACADOS CREADORES PLÁSTICOS QUE COMPONEN LA COLECCIÓN NORTE CON SEDE PERMANENTE EN LAS CASAS DEL ÁGUILA Y LA PARRA, EN SANTILLANA DEL MAR.**



nacionales, un diseño que defina caminos de ida y vuelta, relaciones necesarias, un proyecto ambicioso que pueda ser espejo de los múltiples reflejos de su época. En principio, se trata de una acción discreta en cuanto a su extensión, pero importante por cuanto marca una dirección a seguir, continuada durante los años siguientes: posibilitar la divulgación, delinear un panorama artístico, acercar las inquietudes, las vicisitudes y las innovaciones, la versatilidad del momento, dar fe de la rapidez de los cambios y de la renovación de los medios. Actualmente la Colección Norte parece emprender un camino de recuperación de su identidad olvidada, tras un periodo en el que se ha diluido su especificidad, por el desinterés padecido durante algunos años hacia los contenidos del arte contemporáneo.

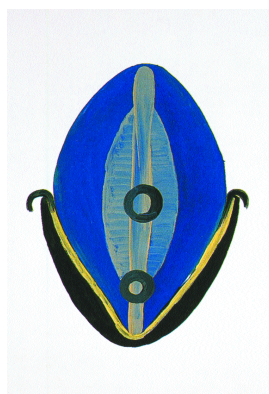
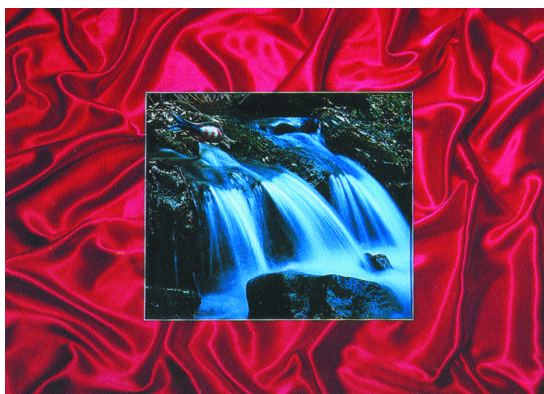
## AUTORES DESTACABLES

Las obras que forman parte de la Colección Norte, y sus autores, se pueden agrupar según diversos criterios, según alguna de sus características, que no tienen (no deben) por qué ser excluyentes. Las taxonomías excluyentes, procedentes de la ciencias naturales no son aplicables al arte. De modo que una misma obra o autor pueda aparecer, repetida, en diferentes categorías. Podemos empezar recordando los grandes nombres de la creación plástica de Cantabria que han sido incluidos en la Colección, autores con una excelente

de Concha García, obra típica de la nueva escultura femenina, que trata, que gestiona elementos sutiles, al margen del discurso dominante, formada por tres cucharas de madera que emergen del muro para ofrecernos una constelación de alfileres. La rotunda "Atalaya Goethe III" (1987) de Xesús Vázquez, uno de sus más conseguidos monumentos imaginarios dedicados a la utopía. O el pequeño pero excelente, plenamente representativo, "Autorretrato" (1996) de Victoria Civera, perteneciente a su más radical vía de investigación en el feminismo de la diferencia, en la búsqueda de la identidad.

se apaga", de José María Sicilia, ejemplo paradigmático de la deriva de la abstracción hacia connotaciones figurativas, basada en el fluir de la materia pictórica, en las características físicas de los fluidos que intervienen en la composición. En una línea semejante se ubica la pieza "Ovoides en un campo rojo" (1996), de Darío Urzay, obra representativa del trabajo virtuoso de este autor, que violenta las fuerzas constituyentes de la materia, por medio de sucesos reales detenidos, para crear universos imaginarios, que nos asaltan por la perfección de sus detalles. La gran pieza de José Manuel Broto, "S/T"

# ARTE CONTEMPORÁNEO



DE IZQUIERDA A DERECHA:

CONCHA GARCÍA, "SIN TÍTULO", 1995.

EMILIO GONZÁLEZ SAIZ, "SIN TÍTULO", 1995.

CIUCO GUTIÉRREZ, "PEZ CASCADA", 1991.

VICTORIA CIVERA, "AUTORRETRATO", 1996.

proyección nacional o internacional, tales como: Navarro Baldeweg, **Eduardo Sanz**, **Victoria Civera**, **Jesús AVECILLA**, Eduardo Gruber, Xesús Vázquez, Juan Uslé, Concha García, **Pilar Cossío** o **Esteban de la Foz**. Recordemos el "Paisaje" (1995) de Navarro Baldeweg, obra representativa de sus trabajos sobre las fuerzas de la naturaleza, sobre los vectores del aire, la luz, la tierra, la fuerza del viento que organiza y da forma al paisaje, desde un expresionismo basado en elementos constructivos y sensoriales. La excelente pieza de Juan Uslé, titulada "Building Love" (1997), tejido de pinceladas rojas, que se enmarca entre sus obras de referencias urbanas, tanto como en aquella línea de trabajo en la que confluyen sus intereses pictóricos y de la imagen fotográfica. La excelente obra "S/T" (1995)

Obras y autores imprescindibles para delinear el paisaje de lo que ha sido la actividad plástica creativa, no sólo en Cantabria, sino, dada la incardinación en otros ámbitos más amplios, en el espacio de la creación contemporánea en general. Ésta es la vía de trabajo que ha pretendido dotar a la Colección Norte de fondos representativos de autores nacidos o vinculados a Cantabria, con una sólida proyección.

En el mismo sentido, podemos citar una serie de autores, no cántabros, que tienen una presencia insoslayable en el panorama nacional, tales como: **José Manuel Broto**, **José María Sicilia**, **Carmen Calvo**, **Luis Fega**, **Manolo Quejido**, **Fernando Sánchez Calderón**, **Daniel Canogar**, **Alicia Martín** o **Darío Urzay**. Recordemos la obra "La luz que

(1994), es un buen ejemplo de exaltación del hecho pictórico, de reivindicación de la huella enorme, visible, de fuerte presencia, que se deposita dejando diversas texturas según su grado de humedad, su gestualidad, aleatoria o dirigida. El collage "7 Giorni" (1997), de Carmen Calvo, una obra representativa de su trabajo sobre la recuperación de la memoria, la acumulación de objetos, en la que recrea huellas narrativas a partir de hallazgos en edificios derruidos. O la innovadora y sugerente proyección fotográfica de Daniel Canogar, una de las últimas adquisiciones.

Nómina que se amplía con nombres de autores internacionales, entre los que podemos recordar la obra de **Erwin Bechtold**, abstracción radical, ejemplo de conjunción entre lo constructivo y lo

## GABRIEL RODRÍGUEZ



Madrid, 1949. Obtiene el Grado de Doctor "Cum Laude", por la Universidad Complutense de Madrid, con una tesis sobre la escultura contemporánea. Escribe, como crítico de arte desde el año 1984. Actualmente hace la crítica de arte, de forma continua, en: *El Diario Montañés*, *ABC Cultural*, y *Arte y Parte*. Recibe el Premio Nacional de Ensayo convocado por la Junta de Extremadura (1995), con el trabajo titulado *"Una teoría de la actividad creativa"*. Publica textos en numerosos catálogos y libros. Y el ensayo: *"La escultura en Cantabria, de Daniel Alegre a nuestros días"*. Ha escrito un amplio trabajo titulado *"El arco creativo. Teoría unificada de la creatividad"* (en proceso de publicación).

expresionista, sobria, de estructura minimalista y fuerte huella de autor. El gran retrato de **Leonel Moura**, "Titanium white" (1990), en su línea de recuperación de personajes históricos que propusieron obras radicales, renovadoras o utópicas, realizada en una escala que deja al desnudo los incidentes materiales, de modo que se produzca un resurgir de la presencia, directa, impactante. O la pieza de **Andy Warhol**, titulada "Plastic Skin" (1962), en la que se mezcla la banalidad del medio publicitario, con la sordidez de su vena negra, y con sus clásicas imágenes seriadas. Artistas de líneas absolutamente diferentes, pero representativos de caminos fecundos que, en la distancia, han entrado en diálogo profundo con creadores más cercanos.

planteando continuidades y contrastes, ecos que rebotan de una escena a la otra, en un lenguaje construido con imágenes, como ocurre en los sueños. Así también en su obra "Pez cascada", de la serie "Take away" (1991), en la que el contraste y la continuidad se crea entre una tela de raso, que organiza la estruc-

tura del díptico desde la dimensión fondo-figura, y la cascada sobre la que aparece un pez de cristal. No es una línea acabada en el tiempo, sino una tendencia que fructifica en nuevos autores, que retoman unos planteamientos estéticos que abren nuevas formas de ver y de pensar el mundo.



## TENDENCIAS

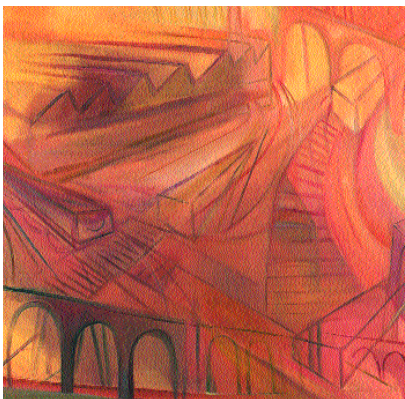
Muchas veces, al margen de los grupos generacionales y de los movimientos que surgen en un determinado momento histórico, hay hilos conductores que relacionan a distintos creadores por el contenido de su trabajo. La tendencia del pop-art, con múltiples derivaciones y matices se prolonga en la obra temprana de Eduardo Sanz, de una figuración distanciada y radical, y llega hasta sus mares; en las figuras de encendidos colores de **Dis Berlin**; en los descarados juegos irónicos y exaltadores de la propia personalidad de Gómez Bueno; o en las fotografías de cromatismo radical de Ciuco Gutiérrez. Recordemos su obra "S/T" (1995), un díptico en el que se marcan relaciones especulares entre un avión de juguete, de plástico rojo, y una zona de bosque con un fondo de agua igualmente rojo. El color crea nexos y reflejos entre las dos partes del díptico,

EN UN PRINCIPIO, LA LÍNEA DE RENOVACIÓN DE LOS FONDOS SE CENTRÓ EN OBRAS DE AUTORES DE CANTABRIA PERO, POSTERIORMENTE, LA VOCACIÓN DE CONVERTIRLA EN UNA AUTÉNTICA COLECCIÓN PÚBLICA DE ARTE CONTEMPORÁNEO FORMADA POR OBRAS REPRESENTATIVAS MARCA LA NECESIDAD DE INCLUIR OBRAS DE DESTACADOS ARTISTAS PLÁSTICOS NACIONALES E INTERNACIONALES.

El camino de la figuración, lejos de aparecer como agotado, se ha abierto en múltiples derivaciones, en autores muchas veces creadores de un mundo personal, con claves narrativas ocultas, o con desarrollos de trasfondo conceptual, autores presentes en la colección como: **Chema Cobo**, **Fernando Bermejo**, José Gallego, **Emilio González Saiz**, **José Luis Mazarío**, Xesús Vázquez, Pilar Cossío, **Sergio Sanz**, o **José Cobo**. Como ejemplo pensemos en la obra de Fernando Bermejo "Rosas de Petra" (1998), políptico formado por seis grandes rosas, pintadas con óleo sobre un fondo encendido de oro. Son obras realizadas en el camino de la máxima dificultad, en una actitud de veneración de la naturaleza, de un realismo forzado al límite, en el que la sacralidad de la composición, el tema, los materiales, el protagonismo de la

luz, le llevan a una forma de figuración personalísima.

La senda de la abstracción, igualmente fecunda y variada, de concepción vocacional, radical a veces, está plagada de ejemplos en la colección, que reflejan la versatilidad de la búsqueda, la apertura de líneas que convergen ocasionalmente, los puntos de contacto con el espacio figural. Autores como: Eduardo Gruber, Isabel Garay, Ricardo Cavada, Martín Carral, **Joaquín Capa**, José Manuel Broto, Erwin Bechtold, **Luis Fega**, **Carmen Anzano**, Fernando Sánchez Calderón, Juan Uslé, Esteban de la Foz, o José María Sicilia. Como ejemplo pensemos en la tela "Bandera para un país africano" (1995), de Eduardo Gruber, autor que, en su fértil y variada trayectoria, ha compuesto grandes lienzos de ecos oceánicos, como éste, siempre



con una gran libertad de concepción y, sobre todo, con técnicas que sirven para la ocultación del autor. Trabaja desde una fascinación por la pintura, por el color, por la textura, la composición, la relación de ritmo, utiliza una riqueza material sugerente, una gama extensa de recursos, de barrocas oposiciones de contrarios, juegos de forma y fondo, donde la forma, de perfil duro, es una sombra negra, un hueco contradictorio que no sabemos si está delante o detrás, pero que aparece como forma pura, sin ninguna connotación de textura interior o de textura en sus bordes.

Uno de los fenómenos más refrescantes y reseñables ha sido la aparición de una serie de autoras, de gran interés, que han realizado su obra, de distintas maneras, (incluso negando cualquier diferencia específica), desde la postura

del feminismo de la diferencia, o de aquellas formas de concebir el mundo que son propias de una mirada crítica hacia las construcciones de género. Autoras como: Chelo Matesanz, Pilar Cossío, Concha García, Victoria Civera, Alicia Martín, Carmen Calvo, Carmen Anzano o **Arancha Goyeneche**. La construcción en el lenguaje de lo subjetivo y de lo objetivo tiene una expresión fundamental, con respecto a la diferen-



cia de género, en el establecimiento del sujeto masculino, y en la ocultación paralela de la mujer. El lenguaje es una forma de interpretar, de transformar, y de dominar el mundo. La mujer es más creativa en el territorio del extremo analógico, en la expresión del tiempo ligado al cuerpo, frente al tiempo simbólico del lenguaje. Como ejemplo pensemos en la obra de Chelo Matesanz "Día feliz en domingo" (1995), realizada con pespunte sobre tela, trabajo planteado como una crítica que relaciona la forma en que está realizado, cosiendo, con el contenido de la felicidad familiar, y con la distancia irónica implícita en la postura que hace aparecer lo siniestro en medio de esta idílica escena.

Por último, podemos hablar de una serie de autores que están invadiendo espacios fronterizos, habitando física y

conceptualmente territorios limítrofes, creadores de difícil clasificación, o precisamente definidos por esa cualidad transgresora. Pensemos en la utilización como pintura de la fotografía, lejos de cualquier planteamiento pictoricista, de Ciuco Gutiérrez, las relaciones entre escenografía, escultura, vestuario, y adorno corporal en **José Luis Vicario**, la mezcla entre autobiografía y ciudad, en Pilar Cossío, las cualidades liminares de las obras de Concha García, la vía intermedia entre figuración y abstracción de José Gallego, la mezcla de coleccionismo y narratividad en Carmen Calvo, de ambientes, fotografía y escultura en Daniel Canogar, o de instalaciones luminosas, libros utilizados como material escultórico, en Alicia Martín. El arte, definido tautológicamente por el conjunto de objetos que están en el interior de la frontera den-

DE IZQUIERDA A DERECHA:

JUAN NAVARRO BALDEWEG, "PAISAJE", 1995.

CHELO MATESANZ, "DÍA FELIZ EN DOMINGO", 1995.

PILAR COSSIO, "GIARDINO II", 1993.

JOSÉ MARÍA SICILIA, "LA LUZ QUE SE APAGA", 1995.

tro-del-arte, se ocupa incansablemente de presionar sus límites, de señalar la permeabilidad de esa frontera, como una de sus funciones más específicas. Pero no en un solo sentido, sino como territorio imaginario que contiene en su interior otras múltiples fronteras: la que se da entre lo real y lo simbólico, entre el índice y el signo, entre lo residual y lo intencional, la que enfrenta el espacio del espectador con el del autor, la que se plantea entre la sensación y la percepción, entre la materia y el vacío, entre el espacio y el lugar, entre el tiempo atmosférico y el tiempo cronológico, entre lo material y lo conceptual. Podemos definir el arte como la frontera que engloba a todas estas fronteras. O que es su límite. ■