

LIÉBANA PROTAGONISTA DEL STAND DE LA CONSEJERÍA DE CULTURA EN ARCO 2005



TEXTO / TEXT MÓNICA ÁLVAREZ CAREAGA

El misterio de las miniaturas mozárabes que ilustran los Beatos cautiva al espectador desde época altomedieval. Su intención expresiva busca intensificar la tensión espiritual. Los colores incendiarios y el dramático concepto espacial de las escenas refieren la importancia que tuvo transmitir el mensaje religioso en unos siglos de inseguridad y cambio. La Liébana eterna, cuyo ideal epicúreo de vida rústica y apartada no oculta un anhelo de paz y trascendencia, continúa impregnando la creación más contemporánea.

Así se pondrá de manifiesto en el stand que la Consejería de Cultura del Gobierno de Cantabria expondrá en Arco 2005, la Feria Internacional de Arte Contemporáneo que se desarrolla en Madrid entre el 10 y el 14 de febrero. En Madrid, una selección de obras de arte pertenecientes a dos proyectos comisicionados por Cultura, "Liébana X6" y "Liébana Iluminada", homenajeará a la comarca de Santo Toribio como anticipo de los fastos del Año Jubilar Lebaniego, que celebraremos en 2006.

"LIÉBANA X6", FOTOGRAFÍAS DE PAISAJE

"Liébana X6" reúne los trabajos fotográficos de **Ángel Colina** (Santander, 1952), **Santiago Sagredo** (Burgos, 1957), Fotografur (**Ángel González** y **Javier Ibarra**), **Antonio Aragón** (Santander, 1971), **Pedro Palazuelos** (Limpías, Cantabria, 1951) y **Carlos Quintana** (Santander, 1974) con un denominador común en la mirada detenida sobre el paisaje. Una fotografía

CIUCO GUTIÉRREZ

"A LIÉBANA VIENE GENTE DE TODO EL MUNDO PARA VER COMO LOS PICOS ACARICIAN EL CIELO", 2004.

PAPEL KODAK ENDURA, 83 X 200 CM. (DÍPTICO).

que reclama la subjetividad del sujeto creador pero sin abandonar el marco mimético de la fotografía referencial, de la imagen indicial cuyo discurso funciona por semejanza con las nociones que atribuimos al espacio representado. Nociones de misterio y belleza natural en ocasiones, ideas de feliz integración de las personas y los lugares, evocaciones de un mundo de esperanzas y emociones extraordinarias.

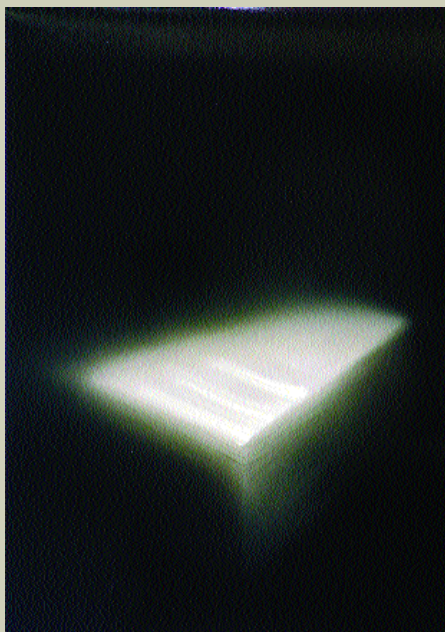
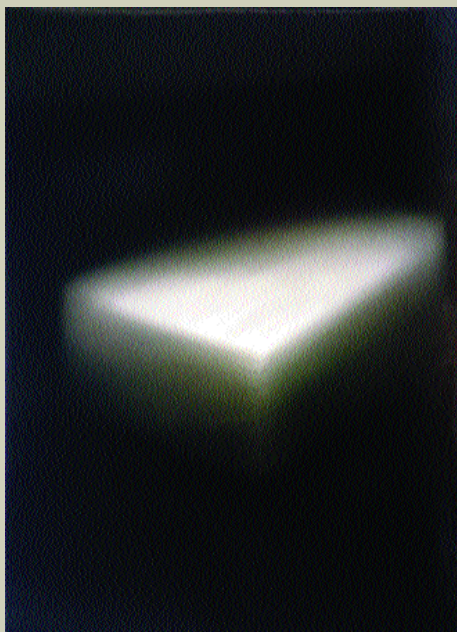
Antonio Montesino reflexionaba sobre peregrinación y creación artística en 1999 para otra iniciativa de comisión fotográfica sobre Liébana. El camino es un escenario donde se manifiesta una densa interacción social, el encuentro con un mundo homogeneizador que comparte un mismo universo de creencias y un sentido estabilizador de seguridades ontológicas. La atracción de lo numinoso de un lugar o de una figura sagrados sigue siendo poderosa. Transformada en acto creativo, su poder concita la expresión personal de los artistas, una nueva inteligencia de lo espiritual.

ARTE COMO ILUMINACIÓN

En el invierno del año pasado un grupo de artistas de nuestra región tuvo la oportunidad de reunirse en Potes para impregnarse de la belleza de Liébana, para crear bajo los auspicios del inspirador genio local. **Ciuco Gutiérrez**, **Chelo Matesanz**, **José Luis Mazarío**, **José Gallego**, **Ana Díez** y **Manuel F. Saro** imaginaron allí las obras que constituyen el conjunto "Liébana Iluminada".

Solicitado para el proyecto, el fotógrafo CIUCO GUTIÉRREZ (Torrelavega, Cantabria, 1956) realizó una obra que da continuidad a sus formas habituales de resolver la creación de una imagen plástica. Un díptico en el que se enfrentan lo





LIÉBANA THE CENTRAL THEME OF THE REGIONAL CULTURE DEPARTMENT'S BOOTH AT ARCO 2005

The mysterious Mozarabic miniatures of the Beato de Liébana's illuminated manuscripts have captivated readers since the early Middle Ages. Their expressiveness intensifies the spirituality of the work. The incendiary colours and the dramatic spatial conception of the scenes show how important it was to convey religious messages in those centuries of uncertainty and change. Timeless Liébana, whose epicurean ideal of a rustic, secluded way of life yearns for peace and transcendence, still impregnates contemporary creations.

Liébana will be the theme of the Cantabrian regional government Culture Department's booth at Arco 2005, the large international contemporary art fair to be held at Madrid from 10 to 14 February 2005. A selection of works from two projects commissioned by the Department, "Liébana X6" and "Liébana Iluminada", will pay tribute to Liébana in advance of its Jubilee celebrations of 2006.

"LIÉBANA X6": LANDSCAPE PHOTOGRAPHS

"Liébana X6" comprises photographs by **Ángel Colina** (Santander, 1952), **Santiago Sagredo** (Burgos, 1957), **Fotonatur** (**Ángel González** and **Javier Ibarra**), **Antonio Aragón** (Santander, 1971), **Pedro Palazuelos** (Limpías, Cantabria, 1951) and **Carlos Quintana** (Santander, 1974), all of which take a thoughtful look at landscape. These works blend the subjectivity of the creator with the mimetic exactness of referential photography, the index image whose discourse functions by resemblance to the notions we ascribe to the represented space. Sometimes these are notions of mystery and natural beauty, felicitous integration of people and places, evocations of a world of extraordinary hopes and emotions.

In 1999 **Antonio Montesino** reflected on pilgrimage and artistic creation for another photography show on Liébana. The pilgrimage route is the setting of dense social interaction, an encounter with a melting-pot that shares one and the same universe of beliefs and a stabilising sense of ontological certainties.

JOSÉ LUIS MAZARÍO
"NOCHE DE DICIEMBRE. POTES. Y CAZOÑA", 2003-2004.
ÓLEO SOBRE LIENZO, 97 X 130 CM.

JOSÉ GALLEGO. "SIN TÍTULO", 2004.
TÉCNICA MIXTA SOBRE TABLA, 205 X 60 CM. (5 TABLAS).

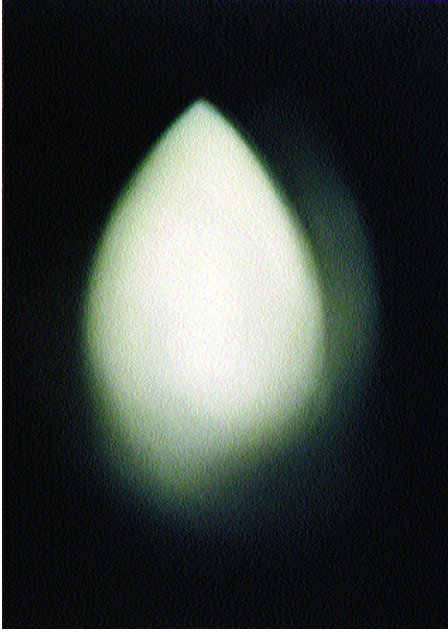
The numinous attraction of sacred places and figures is still strong. Transformed into a creative act, its power draws out artists' personal expression, new intimations of spirituality.

ART AS ILLUMINATION

Last winter a group of Cantabrian artists met at Potes to take in the beauty of Liébana and create under the auspices of the local muses. There **Ciuco Gutiérrez**, **Chelo Matesanz**, **José Luis Mazarío**, **José Gallego**, **Ana Díez** and **Manuel F. Saro** dreamed up the works that make up the series "Liébana Iluminada".

Photographer **CIUCO GUTIÉRREZ** (Torrelavega, Cantabria, 1956) produced a work for the project that continues his customary approach to creating imagery -a diptych confronting the living and the inanimate, figure and landscape, as in





La autora califica su obra de impresionista, una recogida circunstancial y asistemática de recuerdos. Los souvenirs de sus paseos lebaniegos se guardan en una bolsa de tela blanca ornada con un tapete de labor de *crochet*. Fotografías, imágenes de matanza, dibujos en un cuaderno, un campanito, hojas... Un entramado de superposiciones culturales, de azarosos vestigios que parten de lo vivencial y que, encerrados en el bolsito privado se integran en el mundo de lo subconsciente, de lo particular. Paradoja de una época donde lo privado es político, más que nunca.

La pintura de nocturnos reta al pintor singularmente. Debe lograr construir la apariencia de un mundo desprovisto de luz y color. La penumbra se despliega sobre la noche lebaniega en "Noche de

diciembre" que JOSÉ LUIS MAZARIO (Castel de Cabra, Teruel, 1963) aborda desde su portentosa imaginación poética.

animado y lo inanimado, la figura y el escenario, como en su lograda serie "Paisajes interiores o el color de la memoria", 1995-1997, bestiario que confronta al ser imaginario con el hábitat -igualmente misterioso- que le sirve de escenario vital. Ciuco muestra en "A Liébana viene gente de todo el mundo para ver como los Picos acarician el cielo" personajes y montes, ambos resueltos como mosaicos de imágenes unitarias.

En nuestro nutrido imaginario la idea de la noche adquiere numerosas derivas. José María Parreño menciona entre otras "una estación del espíritu, una realidad simbólica, un sinónimo de descanso y fantasmagorías". Ésta es una noche fría, de contemplación y ensimismamiento, que recuerda la pintada por El Greco en su "Vista de Toledo". No halla correspondencia en la obra de Mazarío el extraño desarrollo del cielo pavonado en Toledo, pero si comparte la visión fantaseada e incluso la libertad manierista, la ondulación de la vegetación misteriosa de la que surgen torres y palacios.

La galería de personajes típicos potencia la idea de la universalidad de las personas que pueden convertirse en peregrinos en camino hacia Liébana: la bailarina, el deportista, el solitario, la parejita, el payaso, el explorador... Ante un encargo semejante, el fotógrafo alemán Roland Fisher resuelve "Camino", 2003, en sentido contrario, como una acumulación de los rostros individuales de peregrinos en Compostela. La humanidad de Ciuco Gutiérrez parte del estereotipo, del tipo culturizado. Sus muñequitos somos nosotros mismos, pero tomados en lo que tenemos en común y de común.

La noche nos trastorna el ánimo llevándole hacia la melancolía y la locura, nos adentra en la misterioso e incompre-

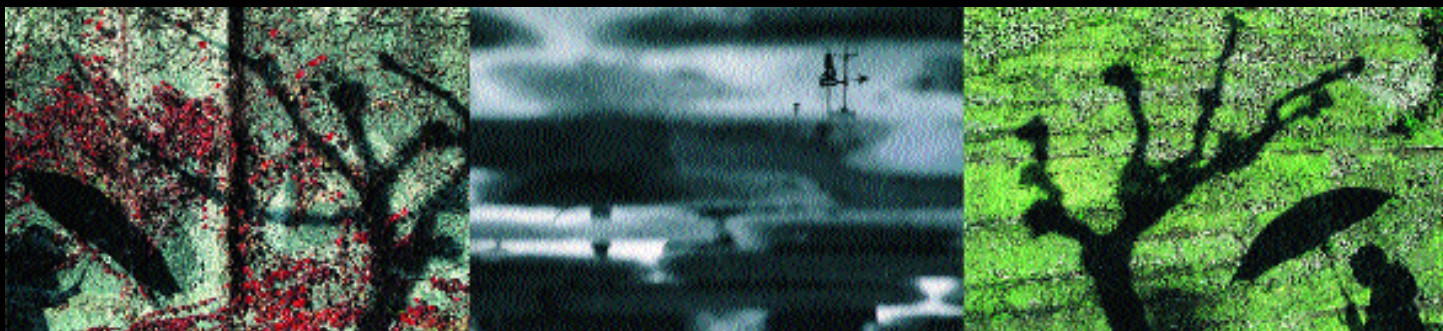
La noche nos trastorna el ánimo llevándole hacia la melancolía y la locura, nos adentra en la misterioso e incompre-

Kevin Power ha hablado de la banalidad romántica presente en las obras de Ciuco Gutiérrez. Los colores estridentes, marginales, en la frontera del mal gusto, se han suavizado en esta imagen doble. Un romanticismo ingenuo y amistoso celebra la belleza de la naturaleza y nos invita a la participación.

CHELO MATEZANZ
"CERECITAS", 2004. COLLAGE, 77 X 66 CM.

Una recreación de la miniatura y el recuerdo es "Cerecitas", la obra de CHELO MATEZANZ (Reinosa, Cantabria) compuesta por un dibujo collage y un pequeño zurrón de fieltro blanco, que la artista aborda con su habitual actitud de distanciamiento e ironía. En el collage, ocho postales antiguas de los paisajes de los Picos de Europa y de escenas de cacería se iluminan con dibujos en el color del minio. Matesanz ha pintado con tinta roja unos guantes, un vestido infantil, una bufanda para el ciervo, un babero e incluso un paño de cocina. Retomando la conceptualización de las labores que acomete el arte feminista, jugando a reelaborar lo femenino y lo infantil, estas ropitas reivindican un marginado esprit de connerie, o bien, una cultura del detalle, de lo minucioso y mimado.





ANTONIO ARAGÓN

LIÉBANAX6

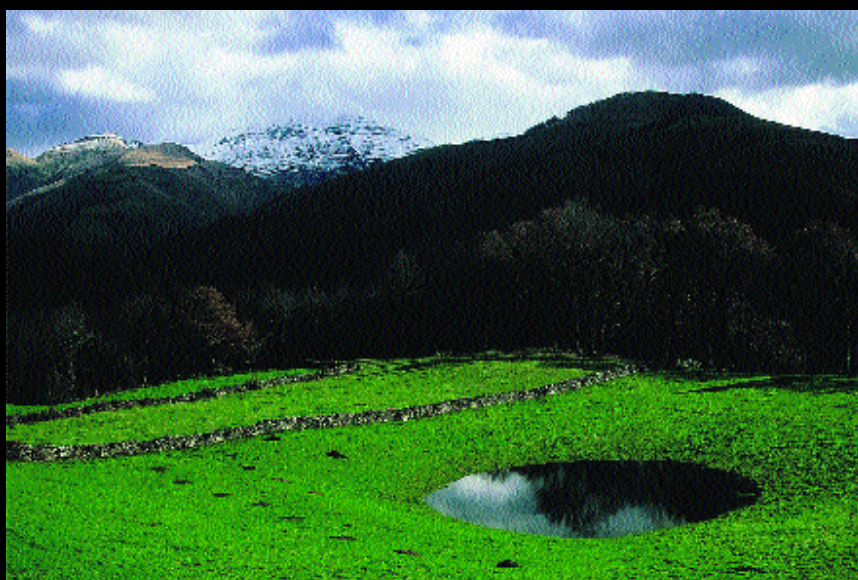
EL PAISAJE LEBANIEGO, SU BELLEZA PARTICULARMENTE SUGESTIVA Y LA PRESENCIA, MOSTRADA O EVOCADA, DE SUS HABITANTES, ES EL TEMA CENTRAL DEL PROYECTO LIÉBANA X6.

ÁNGEL COLINA, SANTIAGO SAGREDO, FOTONATUR (ÁNGEL GONZÁLEZ Y JAVIER IBARRA), ANTONIO ARAGÓN, PEDRO PALAZUELOS Y CARLOS QUINTANA SON LOS AUTORES DE IMÁGENES SOBRE EL BOSQUE, EL CAMINO, EL HOGAR, LA MONTAÑA Y TAMBIÉN LAS PERSONAS, ANCIANOS, TRABAJADORES, QUE APARECEN COMO LOS ELEMENTOS DE IDENTIDAD DE ESTA RUTA HACIA LA LIÉBANA JALONADA POR LOS PAISAJES DEL AFÁN COTIDIANO, DEL MISTERIO Y LAS SOMBRAS.



PEDRO PALAZUELOS

FOTONATUR



LIÉBANAX6

THE LEBANIEGO LANDSCAPE, ITS PARTICULARLY ATTRACTIVE MAGNIFICENCE AND THE PRESENCE OR MEMORY OF ITS INHABITANTS, ARE THE MAIN FOCUS OF THE LIÉBANA X6 PROJECT.

ÁNGEL COLINA, SANTIAGO SAGREDO, FOTONATUR (ÁNGEL GONZÁLEZ AND JAVIER IBARRA), ANTONIO ARAGÓN, PEDRO PALAZUELOS AND CARLOS QUINTANA ARE THE AUTHORS OF IMAGES DEPICTING THE WOODLANDS, THE PATHWAYS, THE HOMES, THE MOUNTAINS AND ALSO THE INDIVIDUALS, THE ELDERLY AND WORKERS WHO APPEAR AS IDENTITY ELEMENTS OF THIS ROUTE TOWARDS THE LIÉBANA DOTTED WITH THE SCENES OF DAILY WORK, MYSTERY AND SHADES.



ÁNGEL COLINA



SANTIAGO SAGREDO

CARLOS QUINTANA



his masterful series "Paisajes interiores o el color de la memoria" ('Interior Landscapes or the Colour of Memory'), 1995-1997, a bestiary that places imaginary beings in an equally mysterious habitat. Ciuco shows, in his work "A Liébana viene gente de todo el mundo para ver como los Picos acarician el cielo" ('People from around the world come to Liébana to see the Picos stroke the sky'), people and mountains, depicted as mosaics of single images.

The gallery of typical characters emphasises the idea of the diversity of people who may become pilgrims to Liébana: a ballerina, a sportsman, a lonely wanderer, a loving couple, a clown, an explorer, and so on. In response to the Culture Department's brief, German photographer **Roland Fisher** offers "Camino" ('Way') 2003 quite differently, as an accumulation of the individual faces of pilgrims at Compostela. The humanity intrinsic to Ciuco Gutiérrez's work springs from a culturally determined form of stereotype. His little figures are us, imagined through what we share in common.

Kevin Power has talked of romantic banality in the works of Ciuco Gutiérrez. Strident, marginal colours on the boundaries of poor taste have now been softened in this diptych. A naive, friendly romanticism which celebrates the beauty of nature and invites us to take part.

"Cerecitas" ('Little Cherries') is a nostalgic recreation of the miniature by **CHELO MATESANZ** (Reinosa, Cantabria) comprising a collage and a small pouch of white felt which the artist offers with her distinctive detachment and sense of irony. The collage includes eight old postcards of landscapes of the Picos de Europa massif and hunting scenes illuminated with pictures using the same colours as the Liébana miniatures. Matesanz has painted in red ink a pair of gloves, a child's dress, a scarf for the deer, a bib and a kitchen cloth. Returning to the conception of 'household chores' constructed by feminist art and playing with re-elaborations of feminine and childhood motifs, the little clothes vindicate a marginal esprit de connerie, a culture of detail, of minute, carefully tended things.

The artist calls her work 'impressionist', a circumstantial and unsystematic gathering of memories. The souvenirs of her walks in Liébana are kept in a bag of white cloth decorated with a crocheted patch. Photographs, slaughterhouse images, sketchbook pictures, a little bell, leaves... A weave of cultural counterpoints, random vestiges emerging from life situations which, enclosed in that private pouch, form part of a sub-conscious world of the particular. This is the paradox of a time in which the private sphere is more political than ever.

Painting night landscapes is a special challenge to an artist. He or she must construct the appearance of a world without light or colour. Shadow spreads out over the Liébana night in 'December Night' which **JOSÉ LUIS MAZARÍO** (Castel de Cabra, Teruel, 1963) approaches with his formidable poetic imagination.

The idea of night is fraught with connotations. **José María Parreño** mentions 'a season of the spirit, a symbolic reality, a synonym of rest and phantasmagoria'. This is a cold night of contemplation and introspection reminiscent of the night painted by **El Greco** in his 'View of Toledo'. Mazarío's piece does not have that strange glazed sky that El Greco's picture shows, but shares its vision of fantasy and even its mannerist freedom, the undulation of the mysterious greenery from which rise towers and palaces.

Night drives our minds to melancholy and madness, draws us into the mysterious and incomprehensible. 'Night is sublime, day is beautiful,' wrote

Kant. In another memorable night-time painting, **Van Gogh's** 'Starry Night', a cypress tree stands watch while a small village sleeps on, unwitting of the tormented beauty of the sky. While Van Gogh's night is turbulent, Mazarío's night is serene. With tranquillity guarded by a light over the bridge, the passer-by can enjoy a walk through this cold, bracing night.

In the work of **JOSÉ GALLEGO** (Cosío, Cantabria, 1953) the sumptuous reflections of the varnished finish are an act of illumination on the dark and nocturnal infinity of time. For Gallego, whose motifs are only partly figurative, light is the maker of a new pictorial essence. Light enables reflection to integrate the viewer with the image by creating a surface—a screen—which acts as a boundary of the real and delimits the space of the painting itself.

Five objects, five imprints, five evanescent presences constitute Gallego's Liébana polyptych. A flame, a wave, a box... enigmatic glints, lights.

Objects and their images are fleeting. José Gallego tries to take hold of the ephemeral. To make dreams last, and fix an instant into permanence. Against time.

Four silkscreen forests spread out in the sculptural recreation of the Picos de Europa imagined by the photographer **ANA DíEZ** (Santander, 1964).

'Coexistence', 2003–2004, is a blend of artistic languages and media, sculpture and photography, steel and fabric, which initiates a dialogue between strength and brittleness, permanence and change. Ana Díez plays with opposition and contrast as she has done in earlier works, such as in the series of diptychs 'Ambivalences', 2002. An interest in the senses is concealed in this metal armature, a synthetic depiction bearing witness to the immutable presence of the mountain range.

The majestic Virgen de Lebeña presides over the painting produced by **Manuel F. Saro** (Santander, 1962) in tribute to Liébana, to its central and most sacred figures: the saints and other beings that accompany us in the celebration of what exists.

A spinning, naively cosmic eclogue of Liébana, "Infinite Liébana: saints, wildlife and plants" commemorates the scene of the Annunciation to the Shepherds of the Pantheon of St Isidore of León, a gem of Romanesque art that fuses religious sentiment with pastoral imagery, the sacred and the rustic, in a homage to nature.

The Vida y Color colour-card collections of the 1970s nourished children's imagination with scenes, places, animals and flowers. Saro explores those personal memories and old tourist guides of the district to highlight the amazing topography of the area with a collage of mountain profiles: the central massif from Balcón de Llorza, the Picos from the Collado de la Cruz de Cabezuela, the Cantabrian mountain range from the San Glorio road, and more. On the maps he has painted clover-leaf ornaments drawn from the estela tradition of Celtic stone crosses. In the interstices he opens an unreal space populated by animals—cows and bulls, mountain goats, brown bears, foxes, otters, kingfishers, blackbirds—and by local plant life—yew, wild flax, pansy, Pyrenean lily. At the centre of this idyllic universe lies the figure of a Mother. A virgin of nourishing breast-milk, a nurturing mother, an inexhaustible source of constant regeneration, Nature the provider. ■



MÓNICA ÁLVAREZ CAREAGA

Torrelavega, Cantabria, 1964. Crítica de Arte y Comisaria independiente. Cursó Historia del Arte en la Universidad de Oviedo y Museología en la École du Louvre, París. Directora del "Foro Internacional sobre Arte Contemporáneo Artesantander" y comisaria del "Certamen de artistas noveles del Consejo de la Mujer de Cantabria". Entre sus últimos comisariados destacan: "Candida Höfer. Tiempos y Espacios", Caja Cantabria, 2004. "Iñaqui Larribe", Cajastur, Gijón, 2004. "Los Lugares de lo Real", Fundación Marcelino Botín, Santander, 2003, y el ciclo de siete exposiciones "Femenino Plural" Sala Luz Norte, Santander, 2002.

Torrelavega, Cantabria, 1964. Art critic and independent curator. Read History of Art at the University of Oviedo and Museum Studies at the École du Louvre, Paris. Director of the Artesantander International Forum on Contemporary Art and commissioner of the Cantabria Women's Board New Artists Prize. Recent exhibitions for which she has acted as curator include: "Candida Höfer. Tiempos y Espacios", Caja Cantabria, 2004. "Iñaqui Larribe", Cajastur, Gijón, 2004. "Los Lugares de lo Real", Fundación Marcelino Botín, Santander, 2003 and the cycle of seven exhibitions under the title "Femenino Plural", Sala Luz Norte, Santander, 2002.



MANUEL F. SARO. "LIÉBANA INFINITA: SANTOS, FAUNA Y FLORA", 2003 - 2004. TÉCNICA MIXTA S/LIENZO, 150 X 200 CM. (DÍPTICO).

ble. "La noche es sublime, el día es bello" afirma Kant. En otro nocturno inolvidable "Noche estrellada" de Van Gogh un ciprés vigila mientras un pequeño pueblo duerme ignorando la belleza atormentada de la bóveda celeste. Noche turbulenta del holandés, noche serena la de Mazarío. Protegida la tranquilidad por una luz de guardia sobre el puente, puede el paseante disfrutar de esta noche gélida y vigorizante.

En la pintura de JOSÉ GALLEGO (Cosío, Cantabria, 1953) los suntuosos reflejos del acabado barnizado constituyen un acto de iluminación sobre la oscura (nocturna) infinitud del tiempo. Para este pintor de motivos sólo parcialmente referenciales la luz constituye el factor de una renovada esencia pictórica. La luz hace posible el reflejo integrando al espectador en lo pintado, creando una superficie, una pantalla, un límite a lo real que asegura el espacio correspondiente a la pintura.

Cinco objetos, cinco huellas, cinco presencias que se desvanecen, constituyen el políptico de Liébana de Gallego. Una llama, una onda, una caja... fulgores enigmáticos, luces.

Los objetos y sus imágenes son fugaces. José Gallego se emprende una aprehensión de lo fugaz. Convertir en duradera la ensoñación, en permanente el instante. Contra el tiempo.

Cuatro bosques de satén se despliegan en la recreación escultórica de los Picos de Europa que ha imaginado la fotógrafa ANA DÍEZ (Santander, 1964).

"Coexistencia", 2003-2004, es una mezcla de lenguajes y soportes artísticos, escultura y fotografía, acero y textil, que establece un diálogo entre fortaleza y fragilidad, entre permanencia y cambio. Juegos de oposición y contraste a los que Ana Díez ha recurrido en otras ocasiones, como la serie de dípticos "Ambivalencias", 2002. Un interés por lo sensorial está presente en este armazón de metal, dibujo sintético que testimonia la presencia inmutable de la cordillera.

Preside portentosa la Virgen de Lebeña la pintura que MANUEL F. SARO (Santander, 1962) ha realizado en su homenaje a la comarca lebaniega, a lo que tiene de más importante y sagrado: los santos y los otros seres que nos acompañan en la celebración de lo creado.

Égloga de la Liébana de ritmo giratorio, ingenuamente cósmica, "Liébana infinita: santos, fauna y flora" rememora la escena de la "Anunciación a los Pastores" del Panteón de San Isidoro de León, esa joya del arte románico que funde lo religioso con lo bucólico, lo sacro con lo pastoril, en idéntica celebración de la naturaleza protectora.

Las colecciones de cromos "Vida y Color" nutrieron la fantasía de los niños de los años setenta de escenas, lugares, animales, flores. Saro indaga en estos recuerdos personales y en viejas guías turísticas de la comarca y comienza por ensalzar la topografía excelsa con el collage de los perfiles montañosos dibujados: el Macizo Central desde el Balcón de Lloroza, los Picos desde el Collado de la Cruz de Cabezuela, la Cordillera Cantábrica desde la carretera de San Glorio... Sobre los mapas, pinta los ornamentos de tréboles tomados de la tradición de las estelas. En el intermedio espacio irreal, acompañada por la presencia de los animales: vaca y toro, rebeco, oso pardo, zorro, nutria, martín pescador, mirlo... y la flora local: tejo, lino bravo, trinitaria, azucena de los Pirineos, lirio... la Madre es el centro de este universo idílico. Virgen de la buena leche, madre nutricia, inagotable principio de la regeneración constante, natura proveedora. ■

ANA DÍEZ
"COEXISTENCIA", 2003 - 2004.
ACERO Y SERIGRAFÍA SOBRE SATÉN, 230 X 130 X 230 CM.

