





Museo de Prehistoria
y Arqueología
de Cantabria

Museo de Museos

TEXTO PEDRO ÁNGEL FERNÁNDEZ VEGA
FOTOS YARMEM CRUZ

CON LA FACETA EXPOSITIVA PUESTA AL DÍA EN 2007 –SE REABRIÓ EN MARZO–, EL MUSEO DE PREHISTORIA Y ARQUEOLOGÍA DE CANTABRIA, PESE A CIERTO DESAPEGO POR PARTE DE LA SOCIEDAD CÁNTABRA, ATESORA UNA DE LAS MEJORES COLECCIONES SOBRE CULTURA MATERIAL PALEOLÍTICA EN EUROPA. CON UNA NUEVA Y MERECIDA SEDE EN PERSPECTIVA, LA INSTITUCIÓN NO HA DEJADO DE DAR SUS FRUTOS EN INVESTIGACIÓN: EXISTE UNA LÍNEA DE TRABAJO SOBRE LA ROMANIZACIÓN DE CANTABRIA QUE ESTÁ OBLIGANDO A RECONSIDERAR TODO LO ESCRITO EN EL PASADO SOBRE ESTE FENÓMENO. Y, SIN OLVIDAR LA ENRIQUECEDORA LABOR DIDÁCTICA, EL MUSEO HA ASUMIDO OTROS COMETIDOS EN LA DIFUSIÓN DEL PATRIMONIO REGIONAL: LA GESTIÓN DEL ARQUEOSITIO DE CAMESA O LA DOMUS DE JULÍOBRIGA.

A un tiempo lejano se remontan los orígenes de los museos. Tenía la memoria –Mnemósine- un manantial que fluía no lejos de la fuente del olvido –Lete- en las tierras griegas de Beocia. Mnemósine resultó especialmente fecunda: de otras tantas noches de amor con el padre de los dioses, el poderoso Zeus, habrían de nacer nueve hermanas, las Musas. Moran las Musas, a decir de la mitología, en el Museo, que es por tanto la casa de las herederas de la memoria.

Lejos de la tradicional idea del almacén de antigüedades con que el imaginario colectivo se empeña en ocasiones en identificar a un museo, habrá de ser éste un depósito de la memoria, en efecto, pero también un lugar fecundo, en el que las Musas se sustancien en ideas, conocimiento, iniciativas, propuestas estéticas, un enclave donde las manifestaciones culturales encuentren acomodo, incluso más allá de las colecciones que se exhiben, y más acá de donde seguramente el potencial de sus fondos podría llevarlo, si no fuera por las limitaciones de espacio, o los imperativos pecuniarios.

De esta ambivalencia emerge el Museo de

Prehistoria y Arqueología de Cantabria, intentando ir más allá de donde lleva instalado más de seis

décadas, y más acá por el momento, de un futuro prometedor que se anuncia en una nueva sede. Hoy, el museo sigue donde siempre estuvo, pero manifiestamente actualizado en la faceta museográfica y cobrando renovado vigor en los ámbitos de difusión y de investigación.

UN ESPACIO EXPOSITIVO ACTUALIZADO

Sufrió el museo durante décadas la incuria institucional y la penuria económica que impidió a sus gestores una puesta al día por la que también clamaban todos sus visitantes. En el año 2001 experimentó por fin una reforma que modificó todo el plan museológico de la exposición y generó un nuevo discurso expositivo de carácter provisional. En marzo de 2007 se reabrió, después de una nueva remodelación que está gozando del aprecio expreso de los visitantes extranjeros y de otras comunidades autónomas, más que de los propios cantabros. Sigue siendo una constante, que se antoja difícil de salvar, el que la población autóctona se interesa rela-

tivamente poco por uno de sus templos de la memoria colectiva.

No deja de resultar curioso que concite mayor interés el debate de una nueva ubicación de los fondos o los edificios de Moneo y de Tuñón y Mansilla, que el propio museo y sus colecciones. Tal atención resulta muy positiva, sobre todo, después de décadas en que las aguas de Mnemósine -la memoria arqueológica de Cantabria- se fundían con las de Lete en el mar del olvido, pero es conveniente recordar que no es el edificio el que hace museo sino los fondos, y a continuación, convenir en que no hay museo digno sin sede razonable.

En este momento, y a la espera de nueva ubicación, el Museo de Prehistoria y Arqueología sigue abierto y puesto al día: con un audiovisual de presentación e introducción al devenir histórico de Cantabria, y otra proyección sobre mapa volumétrico que presenta la evolución del territorio, con interactivos, con escenografías, con iluminación actualizada y recursos estéticos que ayudan al visitante a referenciar los conocimientos históricos sobre ideas plasmadas en gráficas de recreación histó-

rica. Se trata así de propiciar la comunicación

de modo que el texto se ali-

gera y presenta

tres niveles

de lectura –

presentación,

introducción, apro-

ximación-, mientras se acom-

paña de versiones en francés e inglés

para no olvidar a los numerosos grupos de estudiantes galos o a los visitantes recién desembarcados del ferry que nos honran con su presencia de manera asidua. Habita nuestra Clío, la musa de la historia, en morada modesta, pero hemos procurado propiciarla para que se manifieste acogedora hacia la universalidad de los visitantes. No de otro modo se cultiva la memoria que mediante la comunicación, el principal de los retos de un museo de puertas afuera.

LAS COLECCIONES DEL MUSEO

Otros son los desafíos y las funciones que cumplir en el seno de una institución museística que se precie. Para que fluyan fecundas y ricas en peces las aguas de la



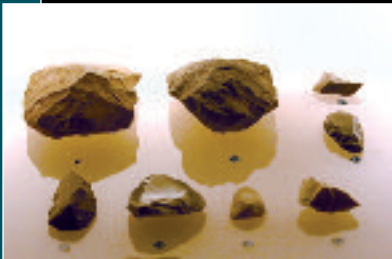
PUÑAL DE SÍLEX DEL YACIMIENTO DE LA GARMA. PERÍODO CALCOLÍTICO.

SILEX DAGGER FROM THE LA GARMA SITE. CALCOLITHIC PERIOD.



ÁREA DE ACCESO AL MUSEO. UNA INSTALACIÓN COMPUESTA DE UN AUDIOVISUAL, UNA ESCENOGRAFÍA ARQUEOLÓGICA Y PIEZAS MUY SINGULARES RECREAN LAS ETAPAS DE LA HISTORIA.

MUSEUM ACCESS AREA. AN INSTALLATION MADE UP OF AN AUDIOVISUAL DISPLAY, AN ARCHAEOLOGICAL SCENE AND VERY UNIQUE EXHIBITS RECREATING THE VARIOUS HISTORICAL PERIODS.



Por tratarse del Museo de Prehistoria y Arqueología de Cantabria acoge todos los restos de cultura material de origen arqueológico que aparecen en nuestra comunidad autónoma

THE MUSEUM OF PREHISTORY AND ARCHAEOLOGY OF CANTABRIA IS THE REPOSITORY OF ALL MATERIAL CULTURAL REMAINS OF AN ARCHAEOLOGICAL NATURE THAT SURFACE IN OUR AUTONOMOUS REGION

memoria, como lo hacían las del cántabro Ebro en palabras del latino Plinio, han de nutrirse los fondos del museo, como lo vienen haciendo desde hace un siglo, cuando empezó a gestarse la colección. Por tratarse del Museo de Prehistoria y Arqueología de Cantabria acoge todos los restos de cultura material de origen arqueológico que aparecen en nuestra comunidad autónoma, de modo que el ingente grueso de los materiales recuperados del seno de la tierra cántabra se custodian en el museo: El Castillo, La Garma, Altamira, Julióbriga, Morín... Los procedentes de las grandes cuevas y yacimientos, los hallazgos de las campañas anuales de excavación y las urgencias, los seguimientos de obras y los hallazgos casuales, en fin, todos los restos hallados en Cantabria de naturaleza arqueológica están predestinados a engrosar las colecciones del museo.

Fue Jacques Chirac, icono de la *grandeur*, quien, estando en Cantabria, exigió poder visitar el museo en su modesta sede y le tributó grandes elogios: más allá del museo en sí, los reputados fondos, que se precian de constituir una de las mejores colecciones europeas sobre cultura material paleolítica, merecieron su reconocida visita.

LOS TESOROS DE LA ARQUEOLOGÍA CÁNTABRA

Encontrará el visitante en sus vitrinas oro y plata, sin embargo los tesoros arqueológicos no se materializan siempre en metales nobles: la antigüedad, la adecuación funcional de un utensilio, su carga ritual, la excepcionalidad del hallazgo o la intencionalidad artística, pueden convertir una piedra de humilde naturaleza o un hueso común en una joya del patrimonio. Y ejemplos de ello abundan en las colecciones del museo: los bifaces o hendedores más antiguos, los arpones magdalenenses con incisiones, el caldero de Cabárceno que evoca festines tribales, las enigmáticas estelas cántabras, la falange decorada con un uro o la espátula con cabeza de cabra procedentes de La Garma, cobran todo el protagonismo entre las colecciones de útiles de El Castillo, Hornos de la Peña, Morín o Altamira. Las estatuillas de dioses romanos se muestran en un larario que se realza sobre la escenografía de una cocina romana y los broches de la cueva de Las Penas y de Santa María de Hito custodian el umbral que abre paso a las colecciones de estelas y cerámicas de la Edad Media.

Lo que se muestra es sólo una selección operada sobre selecciones anteriores. Los almacenes albergan

colecciones más amplias que no se exhiben pero que merecerían la atención paciente de especialistas e iniciados en la historia. Y además, cuentan los fondos del museo con una interesante muestra de restos de cultura material peninsular y hasta americana.

Fluye generoso el manantial de Mnemósine en los bajos de Casimiro Sainz, en el palacio de la antigua Diputación y posterior Gobierno de Cantabria, donde continúa ubicado el museo. Incluso más que generoso, pródigo, si se considera la exquisita colección prestada al Museo de Altamira. No podrá dejar de convenirse en que, si disponemos de una representativa muestra de épocas antigua y medieval, la colección prehistórica, y especialmente de época paleolítica, es tan excepcional que no sólo abastece una exposición sino dos y que bien merece un contenedor museístico de tamaño y singularidad proporcionales a la muestra que habría de albergar.



LA INVESTIGACIÓN ARQUEOLÓGICA DESDE EL MUSEO

Heródoto, el padre de la historia, fue también el creador del término que da nombre a esta disciplina, dejada por los griegos al amparo de Clío, entre las nueve hijas de la memoria. Indagación era en origen el significado del término e indagar es la labor cotidiana de los técnicos en conservación y restauración y de los becarios del museo: indagar en la documentación, indagar en los depósitos, restaurar, inventariar, catalogar, revisar y seleccionar material expositivo entre los fondos, y preparar futuras exposiciones o alimentar la memoria, que se antoja inagotable, de las bases de datos que registran los objetos depositados en las unidades de almacenamiento de los fondos del Museo de Prehistoria y Arqueología de Cantabria. Indagar es hacer investigación arqueológica, es construir historia.

La actualización en este ámbito pasa por la adopción e implementación de una base de datos llamada Domus, auspiciada por el Ministerio de Cultura, que nos coloca en sintonía con los museos nacionales y con un número creciente de museos autonómicos del territorio nacional.

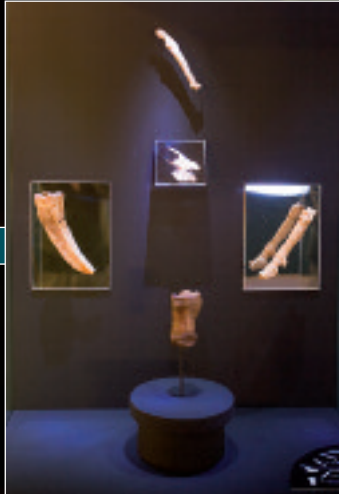
CONTORNO DE CABEZA DE CABRA RECORTADO EN HUESO PROCEDENTE DEL YACIMIENTO DE LA GARMA. ARTE MUEBLE PALEOLÍTICO.

OUTLINE OF A GOAT'S HEAD CUT FROM BONE, FROM THE LA GARMA SITE. PALEOLITHIC MOBILE ART.



VISTA GENERAL DEL ÁREA DEDICADA AL PALEOLÍTICO CON LAS ESTELAS CÁNTABRAS GIGANTES EN PRIMER TÉRMINO. DETALLE DE LA VITRINA QUE MUESTRA ARTE MUEBLE PALEOLÍTICO.

GENERAL OVERVIEW OF THE AREA DEDICATED TO THE PALAEOLITHIC, WITH THE GIANT CANTABRIAN STELAS AT THE FRONT. DETAIL OF THE DISPLAY CABINET WHICH SHOWS MOBILE PALAEOLITHIC ART.



Fue Jacques Chirac, icono de la *grandeur*, quien, estando en Cantabria, exigió poder visitar el museo en su modesta sede y le tributó grandes elogios

JACQUES CHIRAC, ICON OF *LA GRANDEUR*, ON A VISIT TO CANTABRIA, EXPRESSED A DESIRE TO VISIT THE MUSEUM AT ITS MODEST VENUE AND PRAISED IT CONSIDERABLY

De manera específica en el ámbito de la investigación arqueológica, existe una línea de trabajo sobre el fenómeno de conquista y tránsito de la cultura cántabra a la romana, a partir de los yacimientos del asentamiento de Camesa en Valdeolea, que está deparando sorpresas relevantes y habrá de obligar a reconsiderar lo que se venía escribiendo en relación con la conquista romana y la romanización de Cantabria. Asimismo se avocinan actuaciones en el yacimiento de Retortillo, tradicionalmente asimilado a Julióbriga, cuya gestión está encomendada al museo.

La revisión de las colecciones arqueológicas y paleontológicas, las actuaciones arqueológicas y la puesta a disposición de investigadores de los materiales y de los libros de una biblioteca de más de veinte mil volúmenes, especializada en arqueología, configuran pues la faceta de investigación, una aportación relevante para que la musa de la historia fertilice la memoria de nuestro pasado.

UNA INSTITUCIÓN LIBRE DE ENSEÑANZA

En la antigua Grecia se estableció el ideal de aprender deleitando, de combinar el proceso de enseñanza-aprendizaje con el placer intrínseco a la progresión intelectual del que aprende y a la satisfacción del que enseña.

Se suele identificar a los museos como las instituciones emblemáticas de la educación no formal por tratarse de espacios en los que es posible aprender sin el encorsetamiento característico de las programaciones curriculares, en un contexto más desinhibido que el que ofrece el aula, y contando además con recursos extremadamente significativos de los que nunca se podrá disponer en clase: en el museo el visitante toma contacto con la realidad material de las generaciones pasadas en forma de objetos tangibles, disipando el sentimiento desalentador de lo inasequible y caducado que envuelve al estudio de la historia, en tiempos de bienestar poco proclives a la meditación intelectual y a procesos mentales esforzados.

Especial empeño estamos poniendo en ofrecer actividades adaptadas a los distintos ciclos y etapas educativas para que cada grupo de escolares tenga una visita satisfactoria en orden a sus necesidades curriculares.

Los guías del museo, auténticos mediadores entre el público y la exposición, acuerdan con el profesorado si desean ver todo o parte del Museo de Prehistoria y Arqueología de Cantabria según los casos, y presentan procesos de fabricación de útiles prehistóricos. Los becarios responsables de las actividades didácticas se encargan de proponer actividades manipulativas diversas –de talla de útiles, de uso de útiles para despiece, de alumbrado paleolítico...–, de modo que los niños capten el sentido de cómo y para qué se crearon determinadas herramientas prehistóricas. Además se han preparado cuadernillos didácticos para reforzar después de la visita los contenidos, centrando la atención sobre algunos objetos más especiales y sobre los procesos productivos que entrañan.

Cada curso escolar los centros educativos de Cantabria reciben información sobre las posibilidades que el museo pone a su disposición siempre de manera gratuita, como gratuitas son también la entrada y la visita guiada para cualquier visitante de la institución.



UN MUSEO DE MUSEOS

Quiere la tradición que las Musas sean vírgenes centradas en el desempeño de las facetas que tienen encomendadas, tal vez porque imaginaban los griegos y romanos que de este modo empleaban todos sus esfuerzos en pro de los fines artísticos que protegían bajo los auspicios de Apolo en el Parnaso. Hemos presentado las facetas expositiva, de investigación y didáctica, pero han asumido nuestras musas en los tres últimos años más cometidos y empresas vinculados con la arqueología y con la difusión del patrimonio arqueológico, histórico y artístico de Cantabria por encargo de la Consejería de Cultura, Turismo y Deporte.

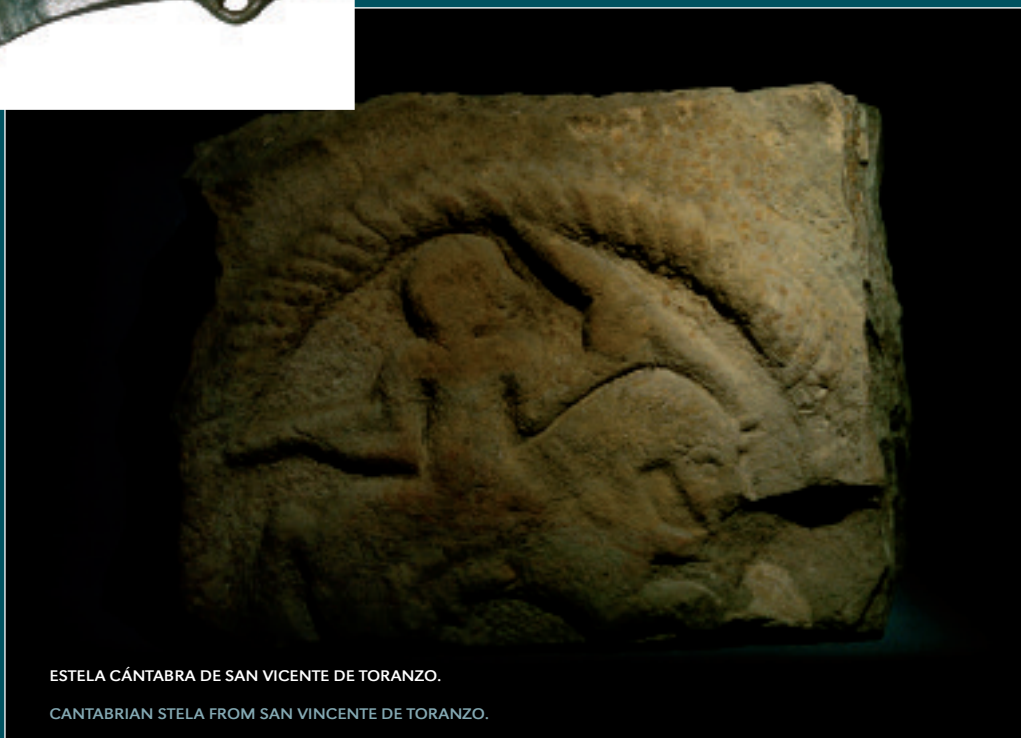
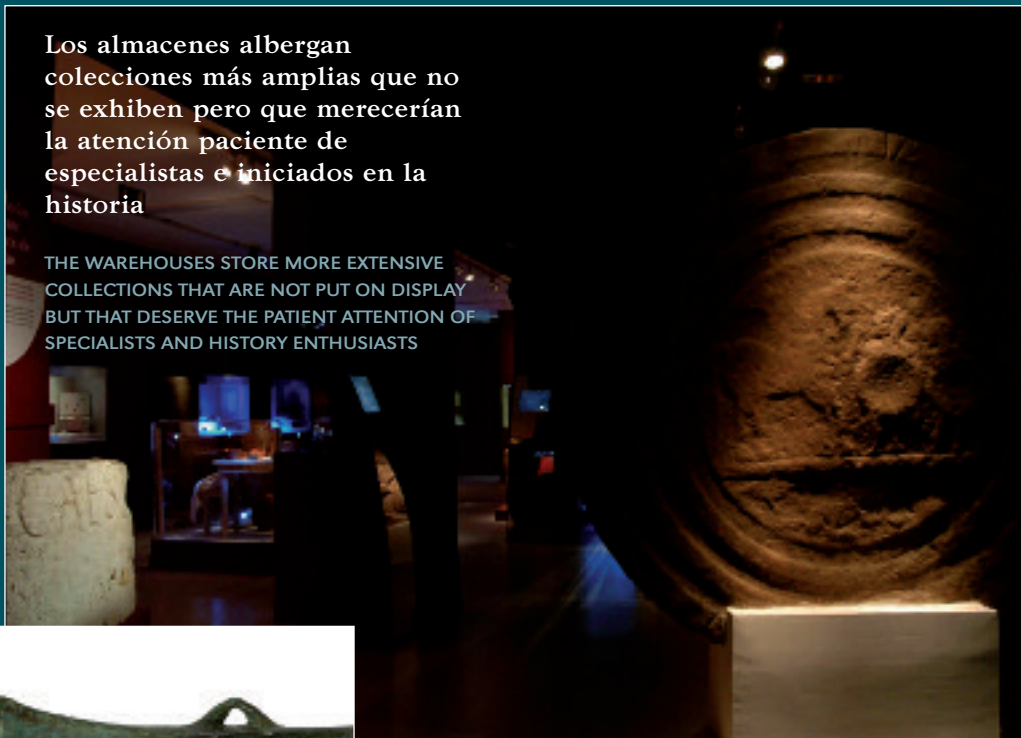
En Camesa, no sólo se está en proceso de investigación arqueológica: se creó el arqueosito como instala-

CALDERO DE CABÁRCENO. EDAD DE BRONCE.

COPPER FROM CABÁRCENO. BRONZE AGE.

Los almacenes albergan colecciones más amplias que no se exhiben pero que merecerían la atención paciente de especialistas e iniciados en la historia

THE WAREHOUSES STORE MORE EXTENSIVE COLLECTIONS THAT ARE NOT PUT ON DISPLAY BUT THAT DESERVE THE PATIENT ATTENTION OF SPECIALISTS AND HISTORY ENTHUSIASTS



ESTELA CÁNTABRA DE SAN VICENTE DE TORANZO.

CANTABRIAN STELA FROM SAN VICENTE DE TORANZO.

Existe una línea de trabajo sobre el fenómeno de conquista y tránsito de la cultura cántabra a la romana, a partir de los yacimientos del asentamiento de Camesa en Valdeolea, que está deparando sorpresas relevantes

WORK IS BEING PERFORMED ON THE CONQUEST BY THE ROMANS AND ON THE EVOLUTION OF CANTABRIAN CULTURE TO THE ROMAN CULTURE BASED ON THE ARCHAEOLOGICAL SITES OF CAMESA IN VALDEOLEA, WHICH IS PROVIDING A NUMBER OF SIGNIFICANT SURPRISES

ción que presentaba los vestigios arqueológicos con el apoyo de recreaciones y también de un audiovisual y un centro de interpretación. En el último año, un taller de empleo promovido junto con el Ayuntamiento de Valdeolea, ha permitido continuar excavando y también ajardinando el entorno para mejorar la calidad estética de la visita y poder presentar especies autóctonas y de uso constatado por la cultura romana. En paralelo se están ampliando las instalaciones que permitirán acoger más visitantes en condiciones óptimas y ofrecer una visita mucho más sofisticada en cuanto al montaje museográfico y las ambiciones y recursos para la interpretación del patrimonio, gracias a los recursos aportados por el Proyecto Leader País Románico y la Consejería de Cultura, Turismo y Deporte.

La gestión de la Domus de Julióbriga y del propio yacimiento también están encomendados al Museo, de modo que entre los tres centros –Museo, Arqueositio y Domus– se articula una red para la difusión de la cultura y modos de vida cántabro-romanos que ha cristalizado, por ejemplo, en las repetidas ediciones de las Jornadas *Fontes Iberi. Vita Romana*, un foro de reconstrucción histórica y de difusión de prácticas de vida cotidiana romana a través de dramatizaciones, representaciones, combates de gladiadores, etcétera, en las que colabora la Asociación de Amigos de Julióbriga.

Las musas nos han derivado también más allá de la historia y la arqueología, hacia el arte. Primero fue preparando el Centro de Interpretación del Románico en Villacantid, destinado a hacer asequibles al gran público los arcanos y valores estéticos de ese estilo artístico, fomentando las visitas hacia sus manifestaciones arquitectónicas.

Después, emprendimos el reto de crear una exposición dedicada a revisar lo ocurrido entre los siglos IV y X bajo la óptica rutilante de la figura de Beato de Liébana

con motivo de los fastos del Año Jubilar Lebaniego. Conseguiamos presentar en las Casas del Águila y La Parra una muestra de esos siglos con materiales procedentes de un buen número de museos y exhibir por primera vez en Cantabria dos beatos auténticos de los más antiguos, con estética mozárabe.

Desde su inauguración el pasado mes de agosto, el Centro de Interpretación del Rupestre presenta al visitante el paleocristianismo de Cantabria y difunde los valores patrimoniales de la arquitectura excavada en roca en forma de eremitorios, celdas, cenobios e iglesias a través de una sofisticada museografía.

La próxima cita con el patrimonio y la historia está concertada en la torre de Pero Niño en San Felices de Buelna: allí, la caballería y la vida y hazañas de Pero Niño nos transportarán a la sociedad de la Baja Edad Media.

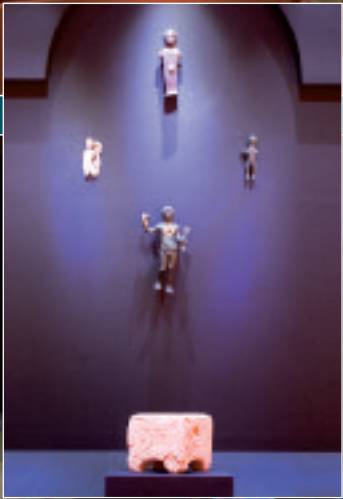
Era Mnemósine -el recuerdo- una titánide, hija de Gea, la Tierra, y de Urano, el Cielo. Se diría que la memoria es inherente pues a la vida sobre la tierra, a todo lo que ocurre bajo el

cielo. Es la memoria una encomienda que se ha asumido en el Museo de Prehistoria y Arqueología de Cantabria con renovada vitalidad, siendo nuestras musas propicias en la tarea de insuflar dinamismo y rentabilidad social al patrimonio arqueológico, artístico e histórico de Cantabria, de fomentar su conocimiento e imbuir una conciencia de protección hacia el mismo. Las colecciones que posee el museo y un decidido empeño en la puesta en marcha y gestión de los nuevos centros, exposiciones, programas de investigación y publicaciones, después de un largo paréntesis bajo las aguas letales del olvido, habrán de permitirle recuperar su función natural en el contexto cultural y social de la comunidad autónoma, como casa privilegiada por las Musas. ■



LUCERNA DE BRONCE DE FLAVIÓBRIGA EN CASTRO URDIALES.

BRONZE LANTERN FROM FLAVIOBRIGA IN CASTRO URDIALES.



ÁREAS DEDICADAS A LA CULTURA ROMANA Y MEDIEVAL EN CANTABRIA. DETALLE DE LA VITRINA CON FIGURAS DEL LARARIO ROMANO.

AREAS DEDICATED TO ROMAN AND MEDIEVAL CULTURE IN CANTABRIA. DETAILS OF THE DISPLAY CABINET WITH FIGURES FROM THE ROMAN LARIUM (A SHRINE TO THE LARES).





MUSEO
DE PREHISTORIA
Y ARQUEOLOGÍA
DE CANTABRIA

c/ Casimiro Sainz, 4. 39003 Santander
Tel. (+34) 942 207 109
Fax: (+34) 942 207 106
www.museosdecantabria.com/preh/museo.htm

HORARIO / TIMETABLE:

- De 16 de septiembre a 15 de junio abierto de martes a sábados de 9:00 h. a 13:00 h. y de 16:00 h. a 19:00 h.
- De 16 de junio a 15 de septiembre abierto de martes a sábados de 10:00 h. a 13:00 h. y de 16:00 h. a 19:00 h.
- Domingos y festivos durante todo el año abierto de 11:00 h. a 14:00 h.
- Cerrado: todos los lunes, 1 de enero, Viernes Santo, 1 de mayo y 25 de diciembre.
- From 16th September to 15th June, open Tuesdays to Saturdays, from 09:00 h. to 13:00 h. and from 16:00 h. to 19:00 h.
- From 16th June to 15th September, open Tuesdays to Saturdays, from 10:00 h. to 13:00 h. and from 16:00 h. to 19:00 h.
- Sundays and holidays all year round from 11:00 h. to 14:00 h.
- Closed: every Monday, 1 Jan., Good Friday, 1 May and 25 Dec.

INFORMACIÓN Y RESERVAS:

INFORMATION AND BOOKINGS:

Tel. (+34) 942 207 109. Fax: (+34) 942 207 106

TARIFA / TARIFF:

Gratuita. Visitas guiadas gratuitas.
Todos los grupos, aún no deseando visita guiada, tienen la obligación de concertar la visita previa solicitud por teléfono, fax o correo ordinario.
Free. Free guided visits.
Organized groups, with or without guided visit, on prior booking by phone, fax or post mail.

SERVICIOS / SERVICES:

El Museo de Prehistoria y Arqueología cuenta con los siguientes servicios:

- Servicio de guías culturales para cualquier persona que lo solicite, bien en grupo (reserva con antelación) o de carácter individual. Servicio gratuito.
- Centro de documentación. El catálogo de los fondos de la biblioteca del Museo se

puede consultar en la página web de la Biblioteca Central de Cantabria.

(<http://www.bcc.gobcantabria.es/>)

- Centro de Investigación.
- Taller de restauración.
- Talleres didácticos: Grabados prehistóricos, Técnica del aerógrafo, Iluminación en la cueva, Elaboración de colgantes.

The Museum of Prehistory and Archaeology provides the following services:

- Cultural guide service for anyone requesting it, whether in a group (book in advance) or individually. Free service.
- Document centre. The catalogue of the Museum library collection can be consulted at the Biblioteca Central de Cantabria (the Central Cantabrian Library) website. (<http://www.bcc.gobcantabria.es/>)
- Research centre.
- Restoration workshop.
- Educational workshops: Prehistoric engravings; Aerograph technique; Cave Lighting; Pendant making.

Nº DE VISITANTES 2006

VISITORS 2006: 12.576

Nacionales / Locals: 9.189

Extranjeros / Foreigners: 3.387

Nº DE PIEZAS DE EXHIBICIÓN

Nº OF CATALOGUED EXHIBITS: 1.019

PIEZAS MÁS ANTIGUAS

OLDEST EXHIBIT:

Útiles del Paleolítico Inferior (más de 125.000 años).

Lower Palaeolithic tools (over 125,000 years old).

M² DE EXPOSICIÓN

EXHIBITION M²: 325

MUSEUM OF PREHISTORY AND ARCHAEOLOGY OF CANTABRIA:

MUSEUM OF MUSEUMS

WITH ITS EXHIBITION UPDATED IN 2007 - IT RE-OPENED IN MARCH - THE MUSEUM OF PREHISTORY AND ARCHAEOLOGY OF CANTABRIA, IN SPITE OF A CERTAIN LEVEL OF INDIFFERENCE FROM CANTABRIANS, HOUSES ONE OF THE BEST CULTURAL COLLECTIONS ON THE PALAEOLITHIC IN EUROPE. WITH PROSPECTS FOR A NEW AND WELL-DESERVED VENUE, RESEARCH PROJECTS UNDERTAKEN BY THIS INSTITUTION HAVE NEVER CEASED TO BEAR FRUIT: ON-GOING INVESTIGA-

TIONS ON THE ROMANISATION OF CANTABRIA ARE LEADING TO THE NEED TO RECONSIDER EVERYTHING THAT HAS BEEN WRITTEN IN THE PAST ON THIS ASPECT. AND, APART FROM ITS ENRICHING DIDACTIC FUNCTION, THE MUSEUM HAS ALSO TAKEN ON OTHER TASKS RELATED TO THE DISSEMINATION OF THE REGIONAL HERITAGE: THE MANAGEMENT OF THE CAMESA ARCHAEOLOGICAL SITE (ARQUEOSITIO) OR THE DOMUS AT JULIÓBRIGA.



The origins of museums go back to a distant past. Memory - Mnemosyne - existed in a spring that flowed not far from the fountain of forgetfulness - Lethe - in the Greek lands of Boeotia. Mnemosyne was especially fertile: after nine consecutive nights of love with the father of all gods, the powerful Zeus, nine sisters were born, the Muses. The Muses reside, according to mythology, in Museums, which are, therefore, home to the descendants of memory.

Far from the traditional idea of a storehouse for antiques, with which the collective imagination at times identifies museums, these should be a depository of memory but, also, fertile places where the Muses are substantiated with ideas, knowledge, initiatives, aesthetic proposals; places where cultural elements find refuge in the collections being exhibited but also in collections not exhibited for lack of space or money.

The Museum of Prehistory and Archaeology of Cantabria was established with this double intention, trying to progress from where it was installed over six decades ago and to consolidate a promising future heralded by a new venue. Today the museum is still where it has always been, but updated and reinvigorated in the fields of dissemination and research.

AN UPDATED EXHIBITION

For decades the museum suffered from institutional negligence and economic misery, which prevented its managers from undertaking any modernisation programme, clearly demanded by all visitors. In 2001, reforms were at last undertaken which changed the exhibition plan and generated a new provisional exhibition style. In March 2007, it reopened after a new restoration which has been expressly praised by visitors from other countries and other autonomous regions to a greater extent than by Cantabrian visitors. The fact that the local population does not seem to display much interest in one of its temples of collective memory is still an aspect that is proving difficult to overcome.

It is surprising that greater interest is taken in debates concerning a new location for the collection or of the Moneo, Tuñón and Mansilla buildings that in the museum and its collections. This attention is very positive, especially after decades when the waters of Mnemosyne - the archaeological memory of Cantabria - merged with those of Lethe in a sea of forgetfulness, but it is convenient to remember that it is not the building that makes a museum but its collections and once this aspect has been recognised, then we would have to agree that a decent museum requires a reasonable venue.

At the moment, and while we are still waiting for the new location, the Museum of Prehistory and Archaeology is still open and has been modernised: it includes an audiovisual presentation and introduction to the history of Cantabria, another presentation on a volumetric map that displays the development of the region, with interactive elements, sets, modern lighting and aesthetical resources that help visitors to place their historical knowledge into a context based on historical diagrams. The idea is to favour communication by providing lighter texts presented in three levels - presentation, introduction, in-depth -, also providing versions in French and English for the benefit of the many groups of French students or other visitors who have just come off the ferry and who wish to honour us with their presence. Our Kleio, the Muse of history, inhabits a modest home, but we have tried to enhance it so that it will prove hospitable to all our visitors. The only way of promoting memory is by communication, the main challenge faced by museums that are open to the public.

THE MUSEUM'S COLLECTIONS

There are other challenges to be met and functions to be fulfilled in a museum of renown. For the waters of memory to flow with an abundance of fish, as the River Ebro did in words of the Roman Pliny, the Museum's collection has to be nurtured, as it has been for over a century when work on the collection com-

menced. The Museum of Prehistory and Archaeology of Cantabria is the repository of all material cultural remains of archaeological nature that surface in our region; consequently, most of the items recovered from the embrace of Cantabrian soil are kept at the museum: El Castillo, La Garma, Altamira, Julióbriga, Morín... Those from the large caves and sites, those unearthed in annual excavation campaigns as well as emergency interventions, construction work monitoring and those found by chance; all items of archaeological nature found in Cantabria are destined to be added to the collections at the museum.

Jacques Chirac, icon of *la grandeur*, on a visit to Cantabria, expressed a desire to visit the museum at its modest venue and praised it considerably: more than the museum in itself, the items that form one of the best European collections on Palaeolithic culture deserved his visit.

TREASURES OF CANTABRIAN ARCHAEOLOGY

Visitors will discover gold and silver in our exhibition cabinets; however, archaeological treasures do not always materialise in the form of noble metals: the antiquity, the functional adaptation of a utensil, its ritual significance, the exceptional nature of the discovery or its artistic intention may transform a stone of humble nature or a piece of bone into a jewel of our heritage. Examples of this abound in the museum's collections: the most ancient bifaces and splitters, Magdalenian harpoons with marks, the cauldron from Cabarceno that evokes tribal feasts, the enigmatic Cantabrian stelae, the phalanx decorated with an aurochs or the spatula with a goat's head from La Garma, are significant items from the El Castillo, Hornos de la Peña, Morín or Altamira collections. The little statues of Roman gods are displayed in a shrine dedicated to household gods designed as a Roman kitchen; and the clasps from the Las Penas and Santa María de Hito Caves custody the entrance that leads to the collections of stelae and ceramics from the middle ages.

What is on display is only a selection of previous selections. The warehouses store more extensive collections that have not been put on display but that deserve the patient attention of specialists and history enthusiasts. And, furthermore, the museum's collections also include interesting cultural items from the rest of the Peninsula and even from America.

The spring of Mnemosyne flows generously in the cellars of Casimiro Sainz, in the building of the former Regional Council and now of the Government of Cantabria, where the museum is still housed - even more than generous, prodigal, if we consider

MORILLOS DE RETORTILLO, ÉPOCA ROMANA.
HUESO DE AVE DECORADO DE LA CUEVA DEL VALLE
(RASINES).

FIREDOGS FROM RETORTILLO, ROMAN PERIOD.
DECORATED BIRD BONE FROM THE VALLE CAVE (RASINES)

the exquisite collection on loan to the Altamira Museum. We cannot fail to agree that, although we have a representative collection of ancient and medieval items, the prehistoric collection, and especially the part related to the Palaeolithic, is so exceptional that it could easily supply items for two exhibitions and it well deserves a building proportional in size and singularity to the collection it is destined to accommodate.

ARCHAEOLOGICAL RESEARCH AT THE MUSEUM

Herodotus, father of history, also created the term used for this discipline, passed on by the Greeks under the protection of Kleio, one of the nine daughters of memory. Investigation was the original meaning of the term and to investigate is the daily task of the museum's conservation and restoration experts and assistants: investigate documents, investigate items, restore, make inventories, catalogue, revise and select items to be exhibited from among the collection and prepare future exhibitions or nourish the endless memory of the data bases where the objects deposited in the Museum's storage facilities are registered. Investigation referred to archaeological investigation, to shaping history.

Updating, in this field, requires adopting and implementing a data base known as Domus, sponsored by the Ministry of Culture, which co-ordinates us with national museums and with a growing number of regional museums in the country.

More specifically, in the field of archaeological research, studies are dealing with the conquest by the Romans and the evolution from Cantabrian culture to the Roman culture based on the archaeological sites of Camesa in Valdeolea, which are providing a number of significant surprises that are leading to the reconsideration of what has been written to date on the Roman conquest and on the Romanisation of Cantabria. Furthermore, work will soon commence at the Retortillo site, traditionally absorbed by Julióbriga, the management of which has been entrusted to the museum.

The revision of archaeological and paleontological collections together with archaeological actions and the provision of material and books from a library of over twenty thousand volumes, specialised in archaeology, for researchers, constitute the museum's investigative aspect; a significant contribution from the Muse of history to fertilise the memory of our past.

A FREE EDUCATIONAL INSTITUTION

In ancient Greece, the ideal of "learning with pleasure" was established, of combining the teaching-learning process with the intrinsic pleasure of the intellectual advancement of the student and the satisfaction of the teacher. Museums are usually seen as emblematic institutions of non-formal education where it is possible to learn without the restrictions of syllabuses, in a more un-



inhibited context than that offered by classrooms and enjoying extremely significant resources that would be unavailable in a class: at museums, visitors come into contact with the material reality of past generations in the shape of tangible objects, dispelling the disheartening feeling of the inaccessible that shrouds the study of history in this age of wellbeing characterised by a limited proclivity to intellectual meditation and strenuous mental processes.

We are making special efforts to offer activities adapted to the different educational cycles and stages so that each group of students may enjoy a satisfactory visit in line with their educational requirements. The museum guides, true mediators between the public and the exhibition, arrange with the teachers whether they wish to visit all or part of the Museum of Prehistory and Archaeology of Cantabria, and also introduce visitors to the manufacture of prehistoric tools. The research trainees in charge of didactic activities propose a number of hands-on activities - carving tools, the use of scraping tools, Palaeolithic lighting... - so that the children may get a feeling of how certain prehistoric tools were created and why. Furthermore, didactic notebooks have also been prepared with a view to consolidating information after the visit, concentrating on a number of particular objects and, especially, on manufacturing processes.



Each school year, the educational centres of Cantabria receive information on the possibilities that the museum has to offer. These services are always free of charge, as are the access and guided visit for any visitor from the institution.

MUSEUM OF MUSEUMS

Tradition has it that the Muses were virgins who concentrated on carrying out the duties with which they were entrusted; perhaps because the Greeks and the Romans imagined that this would encourage them to dedicate all their efforts in favour of the arts they protected under the guidance of Apollo in Parnassus. So far, we have presented aspects connected with exhibition, research and didactic issues but our Muses have, over the last three years, been entrusted by the Department of Culture, Tourism and Sport with a number of tasks connected with archaeology and with the dissemination of the archaeological, historical and artistic heritage of Cantabria.

At Camesa, we are not only studying the archaeology: we have created an archaeological site (Arqueostitio) that includes installations where the archaeological remains are presented with the support of models and audiovisual means in an interpretation centre. Over the last year, an employment workshop, jointly promoted with the Town Council of Valdeolea, has enabled us to continue excavating and developing the surrounding area to improve the aesthetic quality of visits and to be able to present native species used by the Romans. At the same time, we are extending the installations to cater for greater numbers of

visitors in optimum conditions and to offer far more sophisticated visits concerning museum-type exhibitions and the interpretation of items, thanks to the resources provided by the Romanesque Country Leader Project and the Regional Department of Culture, Tourism and Sport.

The Museum has also been entrusted with the management of the Domus of Julióbriga and of the site itself. The three centres - Museum, Archaeological Site (Arqueositio) and the Domus - form a unique network for the dissemination of the Cantabrian-Roman culture and way of life that has led to the many editions of the *Fontes Iberi. Vita Romana Convention*, a forum dedicated to the reconstruction of history and to encouraging awareness of the daily lives of Romans through plays, presentations, gladiator fights....., with which the Juliobriga Friends Association cooperates.

The Muses have also led us beyond history and archaeology, towards art. First, by means of the Romanesque Interpretation Centre at Villacantid, which aims to make the general public aware of the secrets and aesthetic values of this artistic style by encouraging visits to relevant monuments.

Secondly, by accepting the challenge to create an exhibition dedicated to a revision of the events that took place between the fourth and tenth centuries based on the notable point of view

of Beato de Liébana in connection with the festivities of the Lebaniego Jubilee Year. We managed to prepare an exhibition on the said centuries with items from a large number of museums and to exhibit two authentic and extremely ancient Codices in the Mozarabic style.

Since it opened last August, the Cave Interpretation Centre introduces visitors to Paleo-Christianity in Cantabria and informs on the values of architecture carved in rock in the shape of hermit dwellings, cells, monasteries and churches by means of a sophisticated presentation.

The next appointment with our heritage and history lies in the Torre de Pero Niño tower in San Felices de Buelna: here, chivalry as well as the life and deeds of Pero Niño will transport us to society in the Lower Middle Ages.

Mnemosyne - memory - was a titaness, the daughter of Gaia, Earth, and Uranus, Sky. It can be said, therefore, that memory is inherent to the earth, to everything that happens under the sky. Memory is a duty assumed by the Museum of Prehistory and Archaeology of Cantabria with renewed vitality; our Muses are conducive to inspiring dynamism and social profitability to the archaeological, artistic and historical heritage of Cantabria, of encouraging its knowledge and inspiring a sense of protection towards it. The collections owned by the Museum and a clear determination to establish and manage new centres, exhibitions, research programmes and publications, after a long parenthesis under a lethal veil of forgetfulness, will enable us to recover our natural function in the cultural and social context of the autonomous region as a privileged dwelling of the Muses. ■